

Частное дошкольное образовательное учреждение «Детский сад № 143 открытого акционерного общества «Российские железные дороги»
(ЧДОУ «Детский сад № 143 ОАО «РЖД»)

СОГЛАСОВАНО

Педагогическим советом
ЧДОУ Детский сад № 143 ОАО «РЖД»

(протокол от «12» *января* 2018 г. № 3)

УТВЕРЖАЮ



С.Я. Кундилеева
2018 г.

**Отчет о результатах самообследования
частного дошкольного образовательного учреждения
«Детский сад № 143 ОАО «РЖД» за 2017 год**

Аналитическая часть

I. Общие сведения об образовательной организации

Наименование образовательной организации	Частное дошкольное образовательное учреждение «Детский сад № 143 открытого акционерного общества «Российские железные дороги» (ЧДОУ Детский сад № 143 ОАО «РЖД»)
Руководитель	Светлана Яковлевна Кундилеева
Адрес организации	641602 Российская Федерация, Курганская область, г. Макушино, ул. 2-я Вокзальная, д. 9
Телефон, факс	8(35236) 9-89-27, ж/д 2-94-81
Адрес электронной почты	detsad143svetlana@yandex.ru
Учредитель	Открытое акционерное общество «Российские железные дороги»
Дата создания	1937 год
Лицензия	№ 455 от 04.12.2015 г. (бессрочная)

Частное дошкольное образовательное учреждение «Детский сад № 143 открытого акционерного общества «Российские железные дороги»» (далее – Детский сад) расположено в жилом районе города. Здание Детского сада построено по типовому проекту. Проектная наполняемость на 47 мест. Общая площадь здания 391,2 кв. м, из них площадь помещений, используемых непосредственно для нужд образовательного процесса, 280,5 кв. м.

Цель деятельности Детского сада – осуществление образовательной деятельности по реализации образовательных программ дошкольного образования.

Предметом деятельности Детского сада является формирование общей культуры, развитие физических, интеллектуальных, нравственных, эстетических и личностных качеств, формирование предпосылок учебной деятельности, сохранение и укрепление здоровья воспитанников.

Режим работы Детского сада

Рабочая неделя – пятидневная, с понедельника по пятницу. Выходные – суббота, воскресенье, праздничные дни. Длительность пребывания детей в группах – 10,5 часов. Режим работы групп – с 7:30 до 18:00.

II. Система управления организации

Управление Детским садом осуществляется в соответствии с действующим законодательством и уставом Детского сада.

Управление Детским садом строится на принципах единоначалия и коллегиальности. Коллегиальными органами управления являются: совет ДОУ, педагогический совет, общее собрание трудового коллектива. Единоличным исполнительным органом является руководитель – заведующий детским садом.

Органы управления, действующие в Детском саду

Наименование органа	Функции
Заведующий детским садом	Контролирует работу и обеспечивает эффективное взаимодействие работников в организации, утверждает штатное расписание, отчетные документы организации, осуществляет общее руководство Детским садом
Совет ДОУ	Рассматривает вопросы: – развития образовательной организации; – финансово-хозяйственной деятельности; – материально-технического обеспечения
Педагогический совет	Осуществляет текущее руководство образовательной деятельностью Детского сада, в том числе рассматривает вопросы: – развития образовательных услуг; – регламентации образовательных отношений; – разработки образовательных программ; – выбора учебников, учебных пособий, средств обучения и воспитания; – материально-технического обеспечения образовательного процесса; – аттестации, повышении квалификации педагогических работников; – координации деятельности методического объединения
Общее собрание трудового коллектива	Реализует право работников участвовать в управлении образовательной организацией, в том числе: – участвовать в разработке и принятии коллективного договора, Правил трудового распорядка, изменений и дополнений к ним; – принимать локальные акты, которые регламентируют деятельность образовательной организации и связаны с правами и обязанностями работников; – разрешать конфликтные ситуации между работниками и администрацией образовательной организации; – вносить предложения по корректировке плана мероприятий организации, совершенствованию ее работы и развитию материальной базы

Структура и система управления соответствуют специфике деятельности Детского сада.

III. Оценка образовательной деятельности

Образовательная деятельность в Детском саду организована в соответствии с Федеральным законом от 29.12.2012 № 273-ФЗ «Об образовании в Российской

Федерации», ФГОС дошкольного образования, СанПиН 2.4.1.3049-13 «Санитарно-эпидемиологические требования к устройству, содержанию и организации режима работы дошкольных образовательных организаций».

Образовательная деятельность ведется на основании утвержденной основной образовательной программы дошкольного образования, которая составлена в соответствии с ФГОС дошкольного образования, с учетом примерной образовательной программы дошкольного образования, санитарно-эпидемиологическими правилами и нормативами, с учетом недельной нагрузки.

Детский сад посещают 45 воспитанников в возрасте от 1 до 7 лет. В Детском саду сформировано 2 разновозрастные группы общеразвивающей направленности. Из них:

- 1 разновозрастная младшая группа – 18 детей;
- 1 разновозрастная дошкольная группа – 27 детей;

Уровень развития детей анализируется по итогам педагогической диагностики. Формы проведения диагностики:

- диагностические занятия (по каждому разделу программы);
- диагностические срезы;
- наблюдения, итоговые занятия.

Разработаны диагностические карты освоения основной образовательной программы дошкольного образования Детского сада (ООП Детского сада) в каждой возрастной группе. Карты включают анализ уровня развития целевых ориентиров детского развития и качества освоения образовательных областей. Так, результаты качества освоения ООП Детского сада на конец 2017 года выглядят следующим образом:

Основная общеобразовательная программа ДОУ по программе под редакцией «От рождения до школы» под ред. Н.Е. Вераксы, Т.С. Комаровой, М.А. Васильевой						
Образовательные области	Уровни освоения программного материала					
	высокий		средний		низкий	
	Мл.гр.	Ст.гр.	Мл.гр.	Ст.гр.	Мл.гр.	Ст.гр.
Познавательное развитие	-	-	100%	96%	-	4%
Социально–коммуникативное развитие	-	-	100%	96%	-	4%
Художественно – эстетическое развитие	-	-	100%	96%	-	4%
Физическое развитие	-	-	100%	96%	-	4%
Речевое развитие	-	-	90%	96%	10%	4%

Данные мониторинга, представленные в таблице, позволяют сделать вывод, что в целом уровень освоения детьми программного материала в группах имеет стабильный результат. Это свидетельствует о том, что в детском саду ведется систематическая, целенаправленная, планомерная работа педагогов над освоением воспитанниками программных задач, которая дает положительные результаты.

Для детей, которые испытывают затруднения в освоении программных задач, разработаны рекомендации для родителей и план индивидуальной работы. Причинами данного явления стало несистематическое посещение детского сада.

Воспитательная работа

Чтобы выбрать стратегию воспитательной работы, в 2017 году проводился анализ состава семей воспитанников.

Характеристика семей по составу

Состав семьи	Количество семей	Процент от общего количества семей воспитанников
Полная	32	82,5 %
Неполная с матерью	6	15,5%
Неполная с отцом	-	-
Оформлено опекунов	1	2 %

Характеристика семей по количеству детей

Количество детей в семье	Количество семей	Процент от общего количества семей воспитанников
Один ребенок	8	20,5 %
Два ребенка	23	59 %
Три ребенка и более	8	20,5 %

Воспитательная работа строится с учетом индивидуальных особенностей детей, с использованием разнообразных форм и методов, в тесной взаимосвязи воспитателей, специалистов и родителей. Детям из неполных семей уделяется большее внимание в первые месяцы после зачисления в Детский сад.

Дополнительное образование

В 2017 году в Детском саду работали студии и секция по направлениям:

- 1) художественно-эстетическое: музыкальная студия «Веселые клавиши», театральная студия «Забавушка»;
- 2) эколого-биологическое: «Экологическая тропа»
- 3) физкультурно-спортивное: «Школа мяча»
- 4) профориентационное: «Юные железнодорожники»

В дополнительном образовании задействовано 75 процентов воспитанников Детского сада.

IV. Оценка функционирования внутренней системы оценки качества образования

Мониторинг качества образовательной деятельности в 2017 году показал хорошую работу педагогического коллектива по всем показателям.

Состояние здоровья и физического развития воспитанников удовлетворительные. 96 процентов детей успешно освоили образовательную программу дошкольного образования в своей возрастной группе. Воспитанники подготовительных групп показали средние показатели готовности к школьному обучению. В течение года воспитанники Детского сада успешно участвовали в конкурсах и мероприятиях различного уровня.

В период с 15.10.2017 по 19.10.2017 проводилось анкетирование 39 родителей, получены следующие результаты:

- доля получателей услуг, положительно оценивающих доброжелательность и вежливость работников организации, – 81 процент;
- доля получателей услуг, удовлетворенных компетентностью работников организации, – 72 процента;
- доля получателей услуг, удовлетворенных материально-техническим обеспечением

организации, – 65 процентов;
 – доля получателей услуг, удовлетворенных качеством предоставляемых образовательных услуг, – 84 процента;
 – доля получателей услуг, которые готовы рекомендовать организацию родственникам и знакомым, – 92 процента.
 Анкетирование родителей показало высокую степень удовлетворенности качеством предоставляемых услуг.

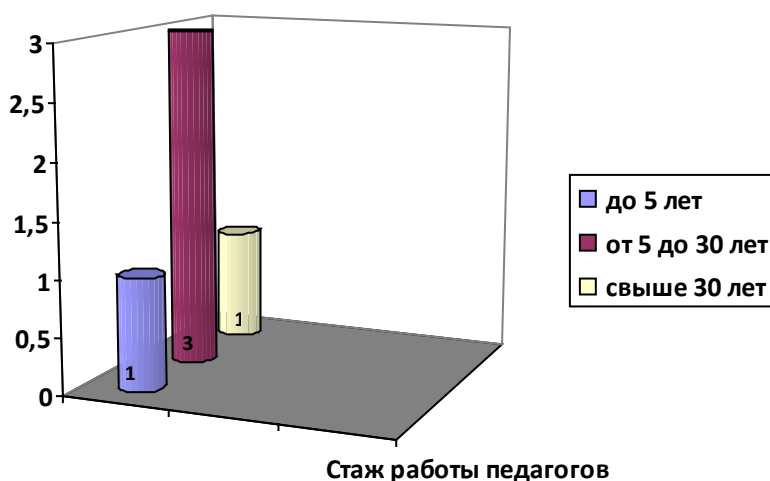
V. Оценка кадрового обеспечения

Детский сад укомплектован педагогами на 100 процентов согласно штатному расписанию. Всего работают 20 человек. Педагогический коллектив Детского сада насчитывает 5 специалистов. Соотношение воспитанников, приходящихся на 1 взрослого:
 – воспитанник/педагоги – 9/1;
 – воспитанники/все сотрудники – 2/1.

За 2017 год педагогические работники прошли аттестацию и получили:
 – первую квалификационную категорию – 2 воспитателя.

Курсы переподготовки в 2017 году прошел 1 педагог Детского сада.

Диаграмма с характеристиками педагогического состава Детского сада



Категорийность педагогов

В 2017 году педагоги Детского сада приняли участие:
 – в мероприятии дорожного уровня «Неделя педагогического мастерства»
 Детский сад укомплектован кадрами полностью. Педагоги постоянно повышают свой профессиональный уровень, эффективно участвуют в работе методических объединений, знакомятся с опытом работы своих коллег и других дошкольных учреждений, а также саморазвиваются. Все это в комплексе дает хороший результат в организации педагогической деятельности и улучшении качества образования и воспитания дошкольников.

VI. Оценка учебно-методического и информационного обеспечения

В Детском саду книги и пособия на бумажных и электронных носителях являются составной частью методической службы. Книжный фонд располагается в методическом

кабинете, группах детского сада. Методическая литература представлена по всем образовательным областям основной общеобразовательной программы: детской художественной литературой, периодическими изданиями, а также другими информационными ресурсами на различных электронных и бумажных носителях. В каждой возрастной группе имеется банк необходимых учебно-методических пособий, рекомендованных для планирования воспитательно-образовательной работы в соответствии с обязательной частью ООП.

В 2017 году Детский сад пополнил учебно-методический комплект к примерной общеобразовательной программе дошкольного образования «От рождения до школы» в соответствии с ФГОС. Приобрели наглядно-дидактические пособия:

- картины для рассматривания, плакаты;
- комплекты для оформления родительских уголков;
- информация на дисковом носителе планирование работы воспитателя, логопедическая служба;

Оборудование и оснащение методического кабинета достаточно для реализации образовательных программ. В методическом кабинете созданы условия для возможности организации совместной деятельности педагогов.

Информационное обеспечение Детского сада включает:

- информационно-телекоммуникационное оборудование – в 2017 году пополнилось музыкальным центром, принтером, клавишным музыкальным инструментом;
- программное обеспечение – позволяет работать с текстовыми редакторами, интернет-ресурсами, фото-, видеоматериалами, графическими редакторами.

В Детском саду учебно-методическое и информационное обеспечение достаточное для организации образовательной деятельности и эффективной реализации образовательных программ.

VII. Оценка материально-технической базы

В Детском саду сформирована материально-техническая база для реализации образовательных программ, жизнеобеспечения и развития детей. В Детском саду оборудованы помещения:

- групповые помещения – 2;
- кабинет заведующего – 1;
- методический кабинет – 1;
- музыкально – физкультурный зал – 1;
- пищеблок – 1;
- прачечная – 1;
- бухгалтерия – 1.

При создании предметно-развивающей среды воспитатели учитывают возрастные, индивидуальные особенности детей своей группы. Оборудованы групповые комнаты, включающие игровую, познавательную, обеденную зоны.

В 2017 году Детский сад провел текущий ремонт 2 групп, 2 спальных помещений, коридоров, музыкально-физкультурного зала, пищеблока. Установили беседку на участке. Материально-техническое состояние Детского сада и территории соответствует действующим санитарно-эпидемиологическим требованиям к устройству, содержанию и организации режима работы в дошкольных организациях, правилам пожарной безопасности, требованиям охраны труда.

Результаты анализа показателей деятельности организации

Данные приведены по состоянию на 29.12.2017.

Показатели	Единица	Количество
-------------------	----------------	-------------------

	измерения	
Образовательная деятельность		
Общее количество воспитанников, которые обучаются по программе дошкольного образования в том числе обучающиеся:	человек	45
в режиме полного дня (8–12 часов)		45
в режиме кратковременного пребывания (3–5 часов)		0
в семейной дошкольной группе		0
по форме семейного образования с психолого-педагогическим сопровождением, которое организует детский сад		0
Общее количество воспитанников в возрасте до трех лет	человек	11
Общее количество воспитанников в возрасте от трех до семи лет	человек	34
Количество (удельный вес) детей от общей численности воспитанников, которые получают услуги присмотра и ухода, в том числе в группах:	человек (процент)	
8–12-часового пребывания		45 (100%)
12–14-часового пребывания		0 (0%)
круглосуточного пребывания		0 (0%)
Численность (удельный вес) воспитанников с ОВЗ от общей численности воспитанников, которые получают услуги:	человек (процент)	
по коррекции недостатков физического, психического развития		0 (0%)
обучению по образовательной программе дошкольного образования		0 (0%)
присмотру и уходу		0 (0%)
Средний показатель пропущенных по болезни дней на одного воспитанника	день	34
Общая численность педработников, в том числе количество педработников:	человек	5
с высшим образованием		2
высшим образованием педагогической направленности (профиля)		2
средним профессиональным образованием		3

средним профессиональным образованием педагогической направленности (профиля)		3
Количество (удельный вес численности) педагогических работников, которым по результатам аттестации присвоена квалификационная категория, в общей численности педагогических работников, в том числе:	человек (процент)	2 (40%)
с высшей		0 (0%)
первой		2 (40%)
Количество (удельный вес численности) педагогических работников в общей численности педагогических работников, педагогический стаж работы которых составляет:	человек (процент)	
до 5 лет		1 (20%)
от 5 до 30 лет		3 (60%)
больше 30 лет		1 (20%)
Количество (удельный вес численности) педагогических работников в общей численности педагогических работников в возрасте:	человек (процент)	
до 30 лет		0 (0%)
от 30 лет до 55 лет		5 (100%)
от 55 лет		0 (0%)
Численность (удельный вес) педагогических и административно-хозяйственных работников, которые за последние 5 лет прошли повышение квалификации или профессиональную переподготовку, от общей численности таких работников	человек (процент)	7 (70%)
Численность (удельный вес) педагогических и административно-хозяйственных работников, которые прошли повышение квалификации по применению в образовательном процессе ФГОС, от общей численности таких работников	человек (процент)	5 (50%)
Соотношение «педагогический работник/воспитанник»	человек/человек	1/9
Наличие в детском саду:	да/нет	
музыкального руководителя		да
инструктора по физической культуре		да
учителя-логопеда		нет
логопеда		нет

учителя-дефектолога		нет
педагога-психолога		нет
Инфраструктура		
Общая площадь помещений, в которых осуществляется образовательная деятельность, в расчете на одного воспитанника	кв. м	2/2,5
Площадь помещений для дополнительных видов деятельности воспитанников	кв. м	58,5
Наличие в детском саду:	да/нет	да
физкультурного зала		
музыкального зала		
прогулочных площадок, которые оснащены так, чтобы обеспечить потребность воспитанников в физической активности и игровой деятельности на улице		да

Анализ показателей указывает на то, что Детский сад имеет достаточную инфраструктуру, которая соответствует требованиям СанПиН 2.4.1.3049-13 «Санитарно-эпидемиологические требования к устройству, содержанию и организации режима работы дошкольных образовательных организаций» и позволяет реализовывать образовательные программы в полном объеме в соответствии с ФГОС ДО.

Детский сад укомплектован достаточным количеством педагогических и иных работников, которые имеют высокую квалификацию и регулярно проходят повышение квалификации, что обеспечивает результативность образовательной деятельности.